

Nutzung von ALKIS-Daten in einem Fachverfahren

Umstellung von ARCHIKART auf das neue ALKIS Anwendungsschema 7.1.x

Carsten Rettig
Teamleiter Consulting
Product Owner Bereich Liegenschaften
Potsdam, 15. September 2023





ARCHIKART Software AG



Brandenburger Unternehmen
gegründet seit 1990
ansässig in Lauchhammer

ARCHIKART
Liegenchaftsmanagement mit
integrierter Workflow- und
Vorgangsbearbeitung für
liegenschaftsbezogene Vorgänge und
Verfahren.

Schnittstellen zu GIS, FiBu, DMS ...





ARCHIKART - Fachapplikationen



Inventar
Fachkataster
Straßenmanagement
Liegenschaftsverwaltung
Beiträge & Umlagen
Friedhofsverwaltung
Kontrollen
Bäume, Grünflächen & Spielplätze
Doppik
Vertragsregister
Karten & Apps
Prozessmanagement
Gebäudeverwaltung
Betriebs- und Objektkosten





Zielgruppen

KOMMUNEN



LANDKREISE



**KIRCHEN-
VERWALTUNGEN**



DIENSTLEISTER



**STADTWERKE UND
ZWECKVERBÄNDE**

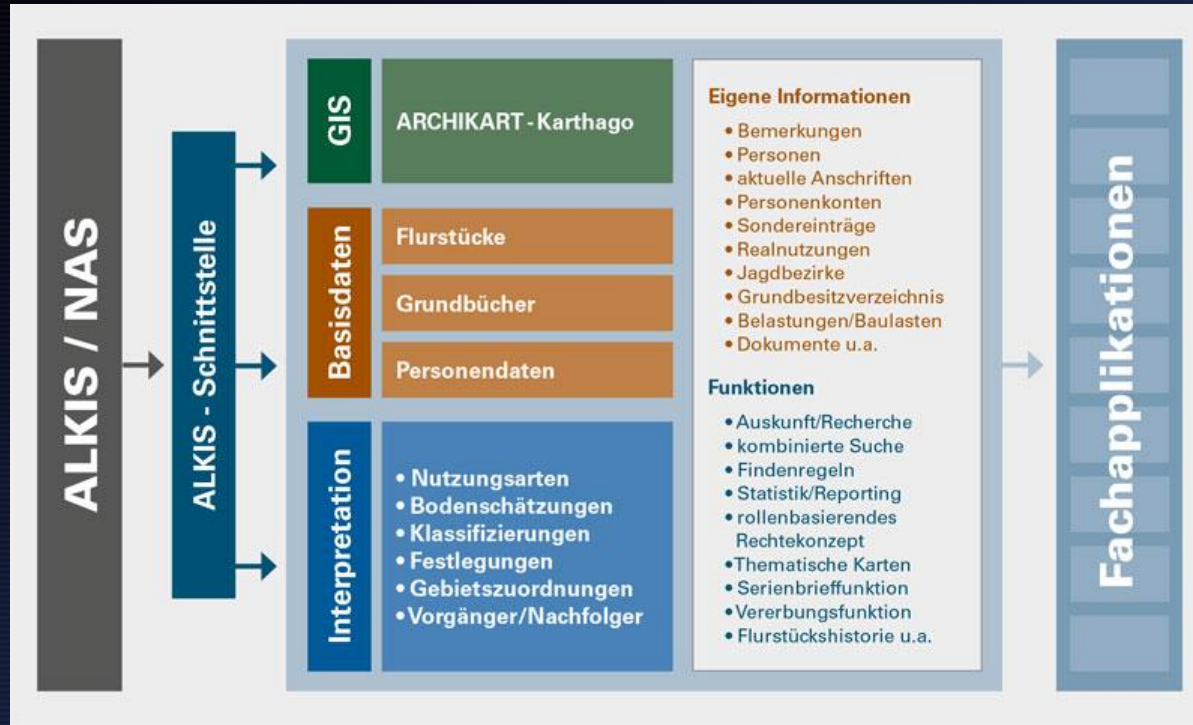


PRIVATWIRTSCHAFT





Das ARCHIKART Konzept





Nutzung der Katasterdaten im Rückblick



Nutzung der Katasterdaten im Rückblick

Erfahrungen mit Katasterdaten seit 1991

- anfangs händische Erfassung von Flurstücken und Eigentümern
- später Import COLIDO | ALB/ALK | ALKIS
- ALKIS als Durchbruch für die kombinierte Nutzung von Sach- und Geodaten
- Flurstücks- und Eigentümerdaten sind direkte oder indirekte Basis für die viele ARCHIKART Applikationen





Nutzung der Katasterdaten im Rückblick

Generierung Sachdaten durch Verschneidungen

- Nutzungsarten, Klassifizierungen, Bodenschätzung, Festlegungen, Gebietszuordnungen

Vorteil für die Anwender

- Verfügbarkeit und Nutzung von grafischen Informationen in der Datenbank ohne Rückgriff auf die Karte, z.B. für Statistiken oder als Basis zur Abrechnung von Beiträgen und Gebühren





Nutzung der Katasterdaten im Rückblick

Flurstückshistorie

- Durchlaufend unabhängig vom Wechsel der Systeme und Formate bei den Kataster- und Vermessungsämtern
- über Vorgänger / Nachfolger Beziehungen ist eine rekursive Suche in beide Richtungen möglich
- Herausforderung: Datenbank über die gesamte Nutzungszeit konsistent halten





Nutzung der Katasterdaten im Rückblick

Katasterdaten als Basis für

- **Fachkataster**
(Bäume, Straßen, Grünflächen, etc.)
- **zur Abrechnung von Beiträgen und Gebühren**
(Umlage Gewässerunterhaltung, Straßenreinigung, Niederschlagswasser, etc.)
- **die Bearbeitung von Vorgängen & Anträgen**
(Mietverträge, Erbbaurechtsverträge, An- und Verkauf, Bauanträge, Vorkaufsrechtverzichte, Baumfällung, Sondernutzung, verkehrsrechtliche Anordnungen, etc.)
- **die Führung des kommunalen Grundbesitzverzeichnis**





Nutzung der Katasterdaten im Rückblick

Probleme bei der Nutzung der Katasterdaten

- Personendoubletten
(bedingt durch das elektronische Grundbuch SOLUM-STAR)
- veraltete Eigentümeranschriften
- aktuelle „Modellschwäche“ bei Abgabe von Fortführungsdaten





Umstellung ARCHIKART auf das neue ALKIS Anwendungsschema 7.1.x



Umstellung ARCHIKART auf GeoInfoDok 7.x

Praxisnahe Test sind mit den Testdaten nicht möglich

- Aktuell liegen bundesweit nur „konvertierte“ GeoInfoDok 7-Daten vor
 - Neue Objektarten / Attribute fehlen teilweise noch (werden teilweise auch anfänglich nicht dabei sein)
- vermutlich wird es wieder länderspezifische Dateninhalte geben
- naturgemäß gibt es aktuell keine realen Fortführungsdaten
- Entwicklungsbegleitende Tests sind nur eingeschränkt möglich

GeoInfoDok.NEU
Referenz 7.1



Umstellung ARCHIKART auf GeoInfoDok 7.x

Zeitplan

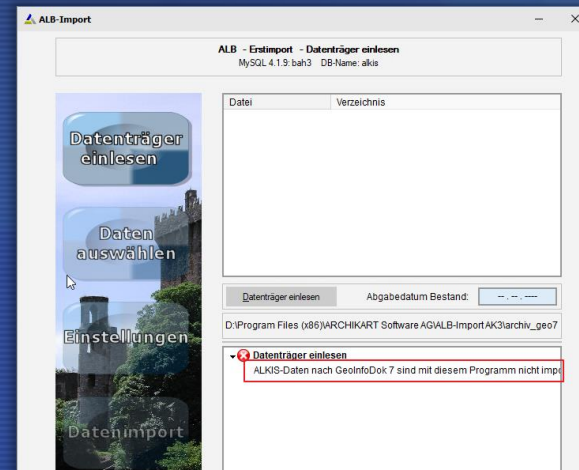
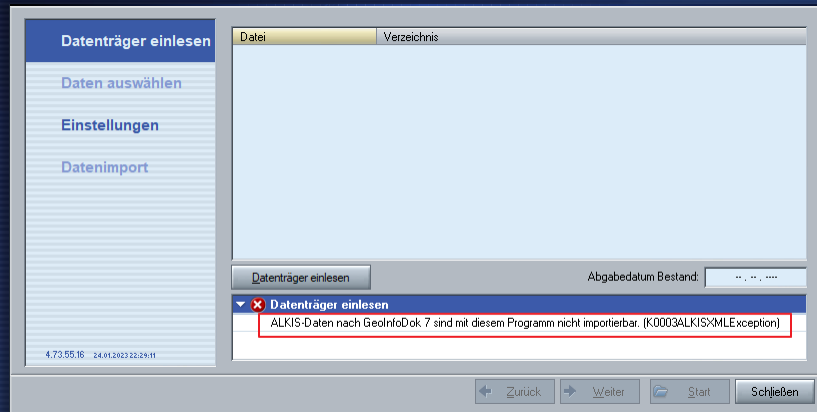
- Zentraler Starttermin 31.12.2023
 - Brandenburg: 01.07.2024
 - andere Bundesländer nennen verschiedene Umstellungszeitpunkte
- Ablauf Umstellung bei ARCHIKART
 - Letzte Abgabe im alten Standard (Version 6)
 - Archivieren der bestehenden Flurstücke, Grundbücher, etc.
 - Import neue Erstabgabe (NBA-Erstabgabe / Komplettdaten) in Version 7.x
 - Produktivsetzung der Version 7.x bei den Katasterämtern
 - dann Verarbeitung NBA Fortführungsdaten 7.x

GeoInfoDok.NEU
Referenz 7.1

Umstellung ARCHIKART auf GeoInfoDok 7.x

Sperrung der alten ALKIS Schnittstelle

- Die bisherige Importschnittstelle unterstützt nur Daten bis GeoInfoDok 6.x
- Der Import von ALKIS Daten ab Schema 7.x wird zur Vermeidung versehentlicher Importe mit der alten Schnittstelle abgelehnt





Umstellung ARCHIKART auf GeoInfoDok 7.x

Programmierung der neuen ALKIS Schnittstelle

- läuft seit Anfang 2023
- Neuansatz mit dem Ziel: Entschlackung der Schnittstelle
- Neues Konzept
 - Import ALKIS Informationen in einem separaten Datenbankbereich mit der Struktur GeoInfoDok (Referenzdatenbank)
 - Aktualisierung ARCHIKART Fachtabellen-/Objekte durch Synchronisation mit der Referenzdatenbank

GeoInfoDok.NEU

Referenz 7.1



Umstellung ARCHIKART auf GeoInfoDok 7.x

Hinweise für ARCHIKART Anwender

- Stichtag für erste Komplettdatenabgabe GeoInfoDok 7.x beachten
- Ziel: lückenloser Anschluss an die letzte GeoInfoDok 6 Abgabe

Beispiel

Letzte Abgabe GeoInfoDok 6: 01.06.2024

Fortführungsstopp und Migration seitens der Katasterämter

Neue Komplettdatenabgabe GeoInfoDok 7 zum 01.07.2024 oder neuer Import GeoInfoDok 7 Fortführungen dann monatlich oder quartalsweise

GeoInfoDok.NEU
Referenz 7.1



Umstellung ARCHIKART auf GeoInfoDok 7.x

Stand der Umsetzung

- ✓ Vollständiger Import der ALKIS Daten des Anwendungsschema 7.x in separaten Datenbankbereich (Referenzdatenbank)
- ✓ Update der Referenzdatenbank mit Fortführungsdaten
- ✓ Update der Referenzdatenbank mit Komplettdaten
- ☛ Synchronisation der ARCHIKART Objekte / Fachtabellen

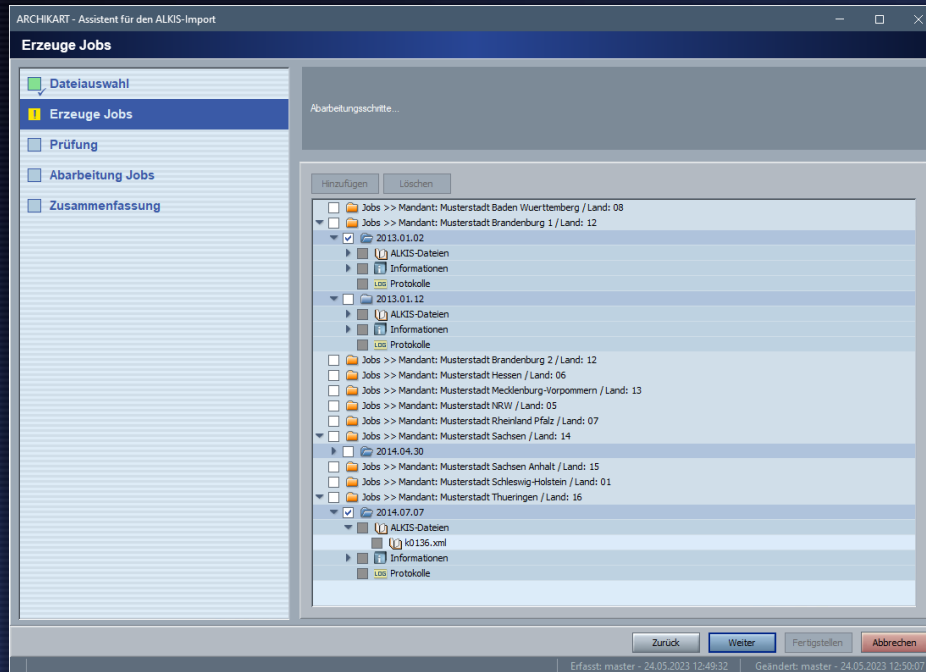
GeoInfoDok.NEU

Referenz 7.1



Umstellung ARCHIKART auf GeoInfoDok 7.x

Die Neue Importschnittstelle



- Job gesteuert
- verschiedene Importe können nacheinander ohne manuelles Eingreifen laufen
 - mehrere Fortführungen
 - Importe für mehrere Mandanten



Umstellung ARCHIKART auf GeoInfoDok 7.x

Die Neue Importschnittstelle

ARCHIKART - Assistent für den ALKIS-Import

Dateiauswahl

- Dateiauswahl
- Erzeuge Jobs
- Prüfung
- Abarbeitung Jobs
- Zusammenfassung

Bitte prüfen Sie die Einstellungen.

GEODB-Konfig

Archikart Datenbank:

GEO Datenbank:

ALKIS-Filestore

Pfad:

ALKIS-Datastore

Datastore Server:

Datastore Port:

ALKIS-Import Server:

ALKIS-Import Port:

Zurück **Weiter** Fertigstellen Abbrechen

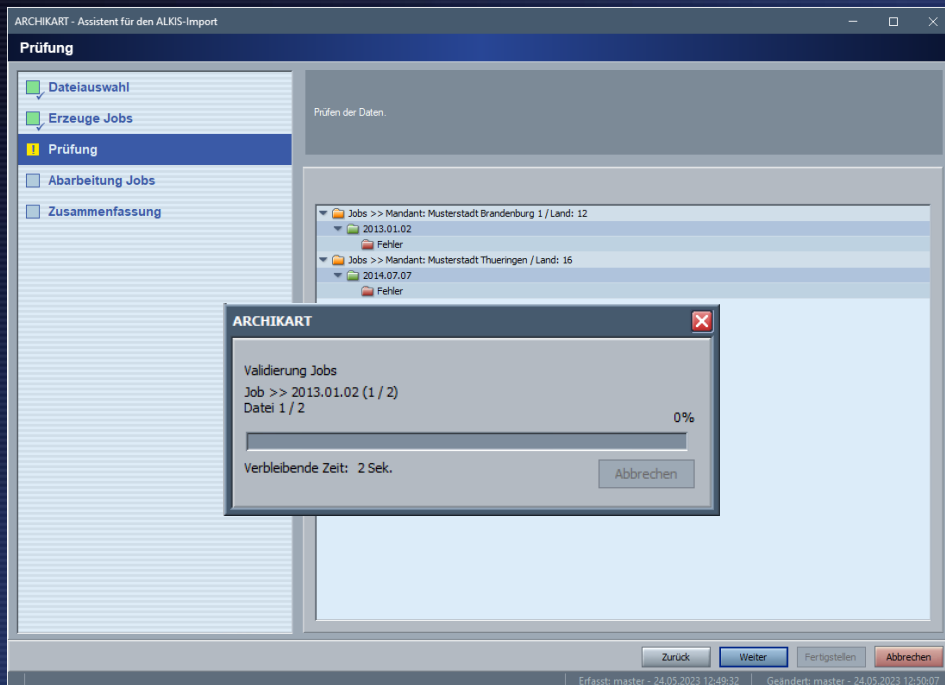
Erfasst: master - 24.05.2023 12:49:32 | Geändert: master - 24.05.2023 12:49:32

- Basis ARCHIKART 4 Wizard Technologie
- Vorbelegung der Einstellungen
 - ARCHIKART Datenbank
 - Geodatenbank
 - „Datastore“



Umstellung ARCHIKART auf GeoInfoDok 7.x

Die Neue Importschnittstelle



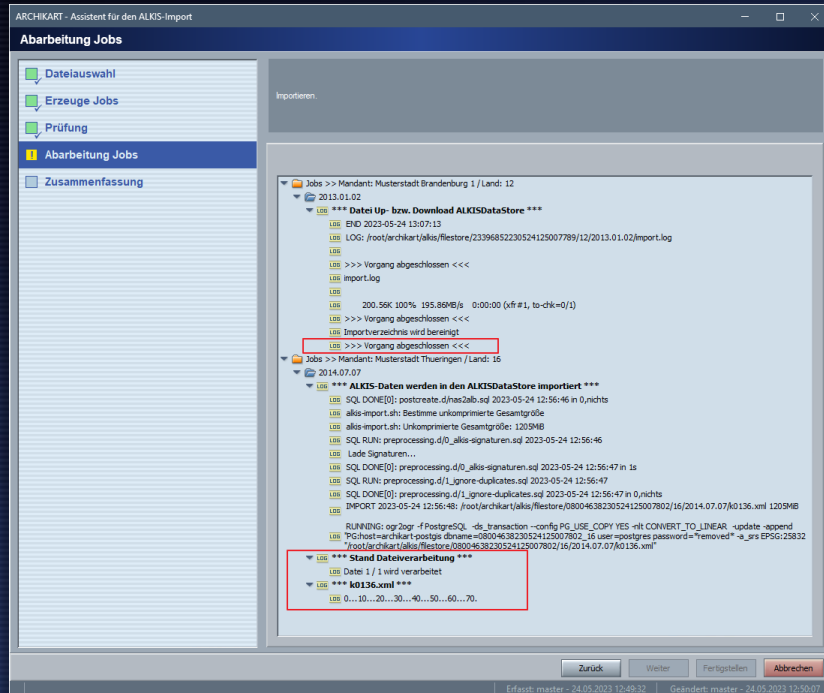
Datenprüfung vor dem eigentlichen Import

- Datenstruktur
- Plausibilität zur Datenbank
- ...



Umstellung ARCHIKART auf GeoInfoDok 7.x

Die Neue Importschnittstelle



- Abarbeitung aller gewählten Jobs
- Parallele Bearbeitung möglich
- Log Auszug im Anwendungsfenster



Zusammenfassung

Katasterdaten sind für unsere Kunden seit vielen Jahren eine sehr wichtige und nützliche Datenquelle.

Die Einführung von ALKIS brachte den Durchbruch bei der Nutzung von Geodaten

Die GeoInfoDok NEU (Referenz 7.1) wird 2024 bundesweit eingeführt.

Die realen Umstiegszeitpunkte sind in den Bundesländern unterschiedlich.

Für ARCHIKART wird ab 2024 eine Importschnittstelle verfügbar sein.

Die Verfügbarkeit von Testdaten ist vor allem für den Komplettimport hilfreich.

Praktische Erfahrungen bei der Verarbeitung der Daten nach GeoInfoDok NEU (Referenz 7.1) wird es erst mit dem Umstieg der ersten Bundesländer und geben.



Carsten Rettig
Teamleiter Consulting

www.archikart.de

Tel.: 03574 / 46 55 41

cre@archikart.de

